

Raport z konsultacji społecznych projektu uchwały w sprawie ustanowienia herbu i flagi Gminy Poręba oraz zasad ich używania

1. Informacje ogólne:

Projekt uchwały powstał w związku z koniecznością dostosowania tradycyjnie używanego herbu Miasta Poręba do wymogów prawnych, tj. ustawy z dnia 29 grudnia 1998 r. o zmianie niektórych ustaw w związku z wdrożeniem reformy ustrojowej państwa, która wprowadziła w ustawie z dnia 21 grudnia 1978 r. o odznakach i mundurach regulację powołującą Komisję Heraldyczną, organ opiniotawczo-doradczy ministra właściwego do spraw administracji, którego głównym zadaniem jest opiniowanie herbów, sztandarów, godeł, flag jednostek samorządu terytorialnego pod względem ich zgodności z zasadami heraldyki, weksykologii oraz tradycji historycznej.

2. Przedmiot konsultacji:

Przedmiotem konsultacji było poznanie opinii mieszkańców Gminy Poręba na temat projektu uchwały w sprawie ustanowienia herbu i flagi Gminy Poręba oraz zasad ich używania, po uprzednim uzyskaniu pozytywnej opinii Komisji Heraldycznej w sprawie projektów flagi i herbu.

3. Podstawa prawna:

Konsultacje społeczne przeprowadzono na podstawie art. 30 ust.1 ustawy z dnia 8 marca 1990 r. o samorządzie gminnym (t. j. Dz. U. z 2024r., poz. 1465 z późn.zm.) oraz Uchwały Nr XXVIII/170/16 Rady Miasta Poręba z dnia 27 czerwca 2016r. w sprawie szczegółowych zasad i trybu przeprowadzania konsultacji społecznych z mieszkańcami Miasta Poręba z późn. zm.

4. Podmioty uprawnione do uczestnictwa w konsultacjach:

Do udziału w konsultacjach uprawnieni byli mieszkańcy Gminy Poręba.

5. Termin konsultacji:

Konsultacje społeczne przeprowadzono w terminie od 20 stycznia 2025 do 27 stycznia 2025 roku.

6. Forma i tryb konsultacji:

Konsultacje społeczne przeprowadzono w formie zbierania uwag i opinii formie papierowej oraz elektronicznej z wykorzystaniem formularza konsultacyjnego.

Wypełnione formularze można było dostarczyć drogą elektroniczną na adres biuroradymiasta@umporeba.pl lub drogą korespondencyjną na adres: Urząd Miasta Poręba – Biuro Rady Miasta, ul. Dworcowa 1, 42-480 Poręba.

Informacja o konsultacjach, wraz z materiałami, została opublikowana:

- w Biuletynie Informacji Publicznej Gminy Poręba;
- na stronie internetowej Gminy Poręba;
- na tablicy informacyjnej Urzędu Miasta Poręba.

7. Przebieg konsultacji społecznych.

W trakcie konsultacji społecznych projektu uchwały w sprawie ustanowienia herbu i flagi Gminy Poręba oraz zasad ich używania wpłynęła jedna uwaga. Nie może być jednak ona uwzględniona z uwagi na zasady tworzenia herbów, flag, sztandarów i pieczęci jednostek samorządu terytorialnego, które reguluje ustawa z dnia 21 grudnia 1978 r. o odznakach i mundurach (t. j. Dz. U. z 2023r., poz. 76).

Zarządzenie Nr 6/2025
Burmistrza Miasta Poręba
z dnia 17 stycznia 2025 r.

**w sprawie przeprowadzenia konsultacji projektu uchwały Rady Miasta Poręba w sprawie
ustanowienia herbu i flagi Gminy Poręba oraz zasad ich używania**

Na podstawie art. 30 ust.1 ustawy z dnia 8 marca 1990 r. o samorządzie gminnym (t. j. Dz. U. z 2024r., poz. 1465 z późn. zm.) oraz Uchwały Nr XXVIII/170/16 Rady Miasta Poręba z dnia 27 czerwca 2016r. w sprawie szczegółowych zasad i trybu przeprowadzania konsultacji społecznych z mieszkańcami Miasta Poręba z późn. zm.

zarządzam, co następuje :

1. Przeprowadzić konsultacje projektu uchwały Rady Miasta Poręba w sprawie ustanowienia herbu i flagi Gminy Poręba oraz zasad ich używania.
2. Konsultacje przeprowadzone będą w formie zamieszczenia projektu w/w uchwały na stronie internetowej Urzędu Miasta Poręba w Biuletynie Informacji Publicznej oraz tablicy ogłoszeń Urzędu Miasta Poręba.
3. Termin rozpoczęcia konsultacji: **20 stycznia 2025r.**
4. Termin zakończenia konsultacji: **27 stycznia 2025r.**
5. Osoby uprawnione w przedmiocie konsultacji mogą wyrazić swoje uwagi od 20 stycznia 2025r. do 27 stycznia 2025r.
6. Odpowiedzialnym za przeprowadzenie konsultacji społecznych jest Pracownik Biura Rady Miasta Poręba.
7. Zarządzenie wchodzi w życie z dniem podpisania.

Burmistrz Miasta Poręba

Ryszard Spyra

-Projekt-
UCHWAŁA NR IX/...../25
RADY MIASTA PORĘBA
z dnia 27 stycznia 2025 roku

w sprawie ustanowienia herbu i flagi Gminy Poręba oraz zasad ich używania

Na podstawie art. 18 ust. 2 pkt. 13 ustawy z dnia 8 marca 1990 r. o samorządzie gminnym (tj. Dz. U. z 2024 r. poz. 1465 z późn. zm.) oraz art. 3 ust. 1 ustawy z dnia 21 grudnia 1978 r. o odznakach i mundurach (tj. Dz. U. z 2023 r., poz. 76) po zasięgnięciu opinii Ministra Spraw Wewnętrznych i Administracji

Rada Miasta Poręba
uchwala, co następuje:

§ 1. Ilekroć w niniejszej uchwale jest mowa o:

- 1) Burmistrz - rozumie się przez to Burmistrza Miasta Poręba,
- 2) Radzie - rozumie się przez to Radę Miasta Poręba,
- 3) Urzędzie - rozumie się przez to Urząd Miasta i Gminy w Porębie,
- 4) Gminie - rozumie się przez to Gminę Poręba.

§ 2. Ustanawia się herb oraz flagę Gminy Poręba.

§ 3. 1. Herb Gminy stanowi tarcza: w polu czerwonym wizerunek wieży gichtowej w Porębie srebrnej z dachem, wejściem i oknami czarnymi, pod którą znajduje się dolna połowa koła zębatego srebrnego.

2. Graficzny wzór herbu stanowi załącznik nr 1 do niniejszej uchwały.

§ 4. 1. Flagę Gminy, tzw. flagę heraldyczną stanowi płat prostokątny, o proporcjach 5:8 (szerokość do długości), czerwony, na którym centralnie umieszczono godło herbowe gminy wysokości 9/10 szerokości flagi.

2. Graficzny wzór flagi stanowi załącznik nr 2 do niniejszej uchwały.

§ 5. Symbole, o których mowa w § 3 i § 4 uchwały stanowią własność Gminy Poręba i są znakami prawnie chronionymi oraz mogą być używane wyłącznie w kształcie, proporcjach i kolorach zgodnych ze wzorami graficznymi ustalonymi w niniejszej uchwale.

§ 6. Prawo do używania herbu oraz flagi Gminy Poręba na mocy niniejszej uchwały przysługuje:

- 1) Radzie Miasta Poręba;

- 2) Burmistrzowi Miasta Poręba;
- 3) Urzędowi Miasta Poręba;
- 4) Gminnym Jednostkom Organizacyjnym.

§ 7. 1. Herb oraz flagę Gminy Poręba umieszcza się w pomieszczeniach, na budynkach i przed budynkami stanowiącymi siedzibę albo miejsca obrad organów Gminy oraz innych budynkach instytucji gminnych, w sposób zapewniający należyta im cześć, powagę i poszanowanie.

2. Symbole, o których mowa w ust. 1, mogą być używane również w innych miejscach z okazji uroczystości, świąt i rocznic gminnych, państwowych i regionalnych oraz podczas innych imprez i działań promujących Gminę Poręba.

3. Herb może być zamieszczany na drukach urzędowych Urzędu Miasta, Rady Miasta Poręba i Burmistrza Miasta Poręba oraz na stronach internetowych, których administratorem jest Urząd Miasta Poręba oraz pozostałe gminne jednostki organizacyjne.

§ 8. 1. Herb oraz flaga mogą być wykorzystywane przez Urząd Miasta Poręba oraz gminne jednostki organizacyjne do celów promocji Gminy Poręba.

2. Korzystanie z symboli, o których mowa w ust. 1, w celach promocyjnych oraz handlowych przez inne podmioty wymaga zgody Burmistrza w formie pisemnej. Wniosek o wyrażenie zgody na używanie symboli Gminnych stanowi załącznik nr 4.

3. Przed wydaniem zgody na używanie herbu Gminy w celach, o których mowa w ust. 4, Burmistrz bada w szczególności:

- 1) czy umieszczenie herbu Gminy w określonym miejscu lub na określonym przedmiocie nie pozostaje w sprzeczności z powagą herbu Gminy,
- 2) czy działalność podmiotu ubiegającego się o prawo do korzystania z herbu Gminy nie stoi w sprzeczności z interesem Gminy,
- 3) czy przedstawiony projekt wykorzystania herbu Gminy jest zgodny ze wzorem ustalonym przez Radę.

4. Burmistrz prowadzi rejestr udzielonych zgód na używanie symboli gminnych.

5. Symbole Gminy Poręba powinny być otoczone należyta czcią i szacunkiem.

6. Symbole Gminy Poręba nie mogą być wykorzystywane w kampaniach wyborczych przez podmioty biorące udział bez względu na rodzaj wyborów – powszechnych czy lokalnych.

§ 9 Uzasadnienie heraldyczno-historyczne projektów herbu i flagi Gminy Poręba stanowi załącznik nr 3 do niniejszej uchwały.

§ 10. Wykonanie uchwały powierzą się Burmistrzowi Miasta Poręba.

§ 11. Traci moc załącznik nr 1 do Statutu Miasta Poręba, przyjętego Uchwałą Nr III/20/02 Rady Miasta Poręba z dnia 30 grudnia 2002 roku.

§ 12. Uchwała wchodzi w życie po upływie 14 dni od dnia jej ogłoszenia w Dzienniku Urzędowym Województwa Śląskiego.

Przewodnicząca Rady Miasta Poręba

Elżbieta Kołodziej



Signed by /
Podpisano przez:

Michał
Szachnitowski

Date / Data: 2025-
01-09 14:31

UZASADNIENIE

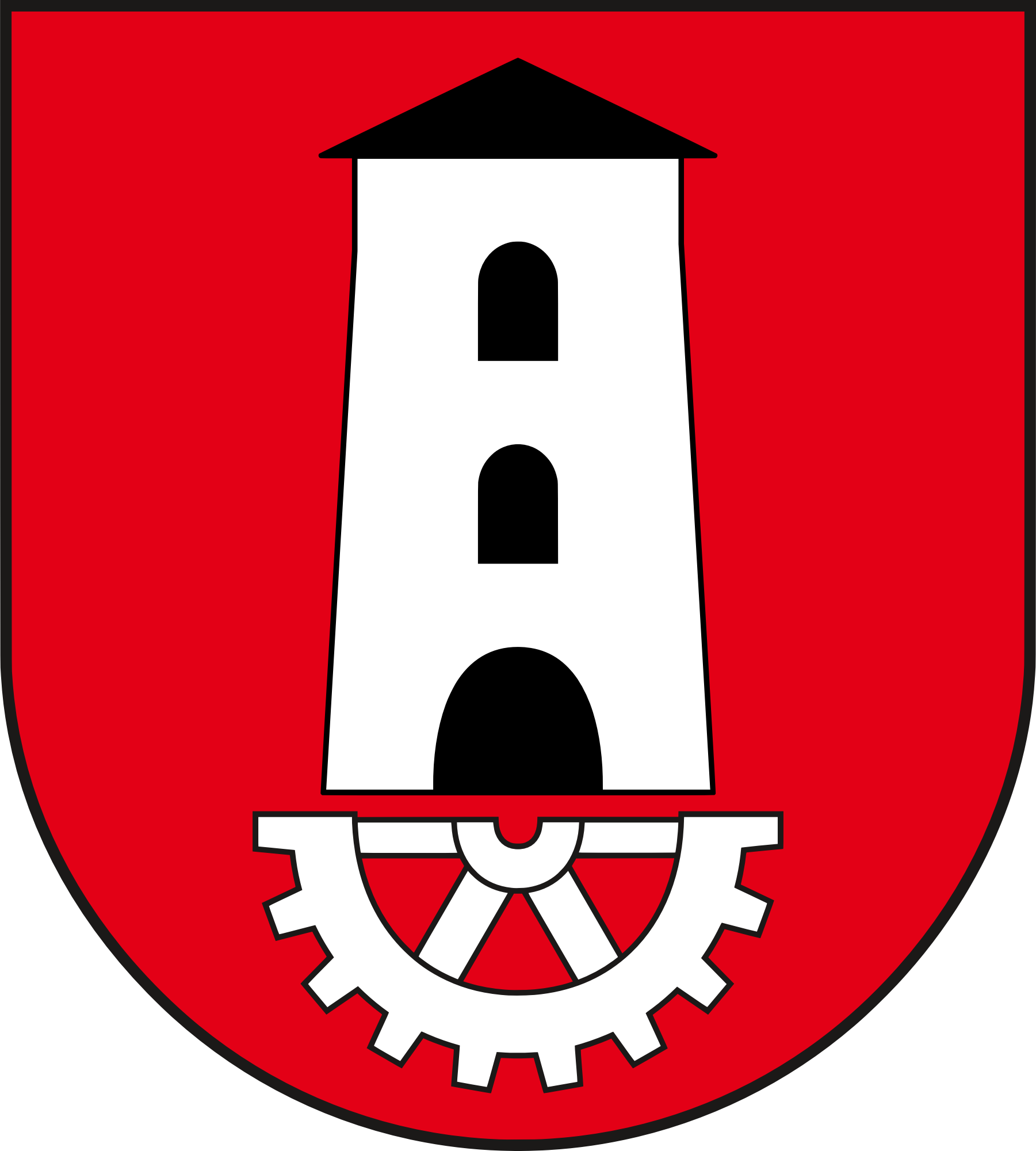
Zgodnie z art. 18 ust. 2 pkt. 13 ustawy z dnia 8 marca 1990 r. o samorządzie gminnym (tj. Dz. U. z 2024 r. poz. 1465 z późn. zm.) do wyłącznej właściwości rady gminy należy podejmowanie uchwał w sprawach herbu gminy, nazw ulic i placów będących drogami publicznymi lub nazw dróg wewnętrznych w rozumieniu ustawy z dnia 21 marca 1985 r. o drogach publicznych (Dz. U. z 2024 r. poz. 320 i 1222), a także wznoszenia pomników.

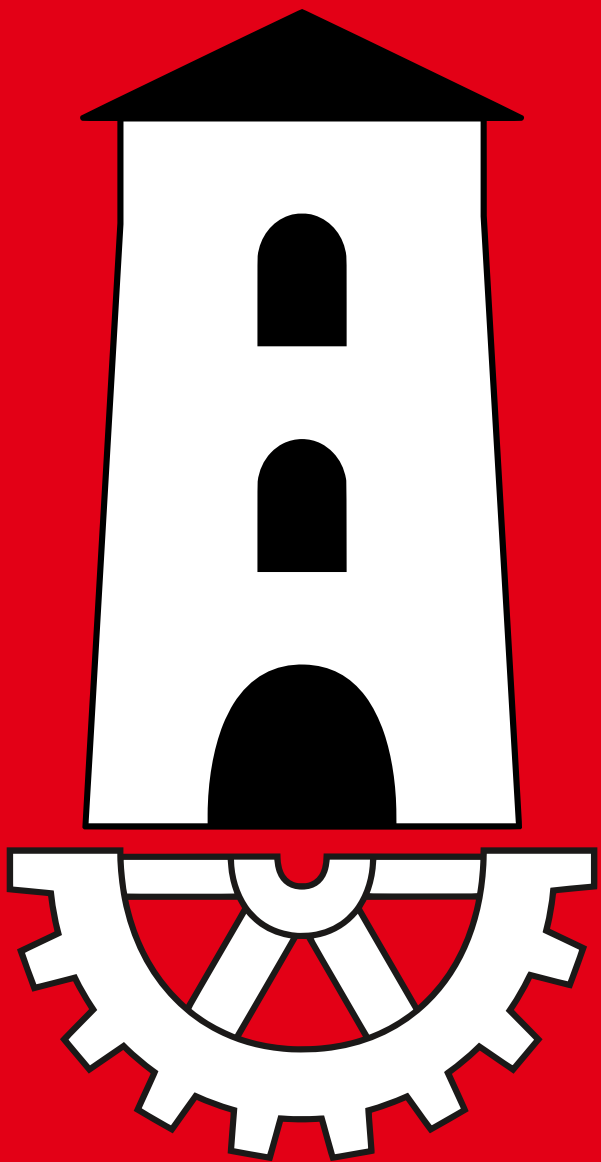
Zgodnie z art. 3 ust. 1 ustawy z dnia 21 grudnia 1978 r. o odznakach i mundurach (tj. Dz. U. z 2023 r., poz. 76) jednostki samorządu terytorialnego mogą ustanawiać, w drodze uchwały organu stanowiącego danej jednostki, własne herby, flagi, emblematy oraz insygnia i inne symbole. Art. 3 ust. 3 w/w ustawy stanowi, iż wzory symboli, o których mowa w ust. 1, wymagają zaopiniowania przez ministra właściwego do spraw administracji publicznej.

W związku z podjęciem przez Gminę Poręba działań w celu ustanowienia symboli w postaci herbu i flagi oraz opracowaniem ich projektów, które zostały zaakceptowane przez Radę Miasta Poręba, Burmistrz Miasta Poręba pismem z dnia 27.02.2024r. zwrócił się z wnioskiem o pozytywną opinię o projekcie w/w symboli do Komisji Heraldycznej przy Ministerstwie Spraw Wewnętrznych i Administracji.

Komisja Heraldyczna wyraziła pozytywną opinię w sprawie projektów flagi i herbu Gminy Poręba zgodnie z Uchwałą nr 77-2269/O/2024 z dnia 6 grudnia 2024r., która zawiera merytoryczną ocenę projektów w zakresie ich zgodności z zasadami heraldyki, weksylologii i miejscową tradycją historyczną. Jak stanowi załącznik do w/w uchwały *„Pismem z dnia 27 lutego 2024 r. Burmistrz Poręby zwrócił się o opinię o projektach herbu i flagi gminy Poręba. Projekt herbu przedstawia w polu czerwonym wieżę srebrną z dachem, oknami i wejściem czarnymi, poniżej której połowa koła zębatego srebrnego. Projekt odwołuje się do miejscowego zabytku: wieży gichtowej (wyciągowej), stanowiącej część zespołu wielkiego pieca, wybudowanej w latach 1795-97 prawdopodobniej dzięki staraniom Jana Christiana Messnera. Jest to jedyny tego typu zachowany obiekt w Zagłębiu (i jeden z dwóch w woj. śląskim). Drugi element godła: połowa koła zębatego, stanowi nawiązanie do miejscowego przemysłu. Dodanie koła zębatego ma też odróżnić wieżę gichtową od innych tego typu budowli, powszechnych na Szlaku Orlich Gniazd. Komisja Heraldyczna uznała, że wobec braku przedrozbiorowych tradycji sfragistycznych odwołanie się w herbie do zajęć miejscowej ludności, które stanowiły podstawę ich egzystencji i rozwoju miejscowości jest zabiegiem trafnym.”*

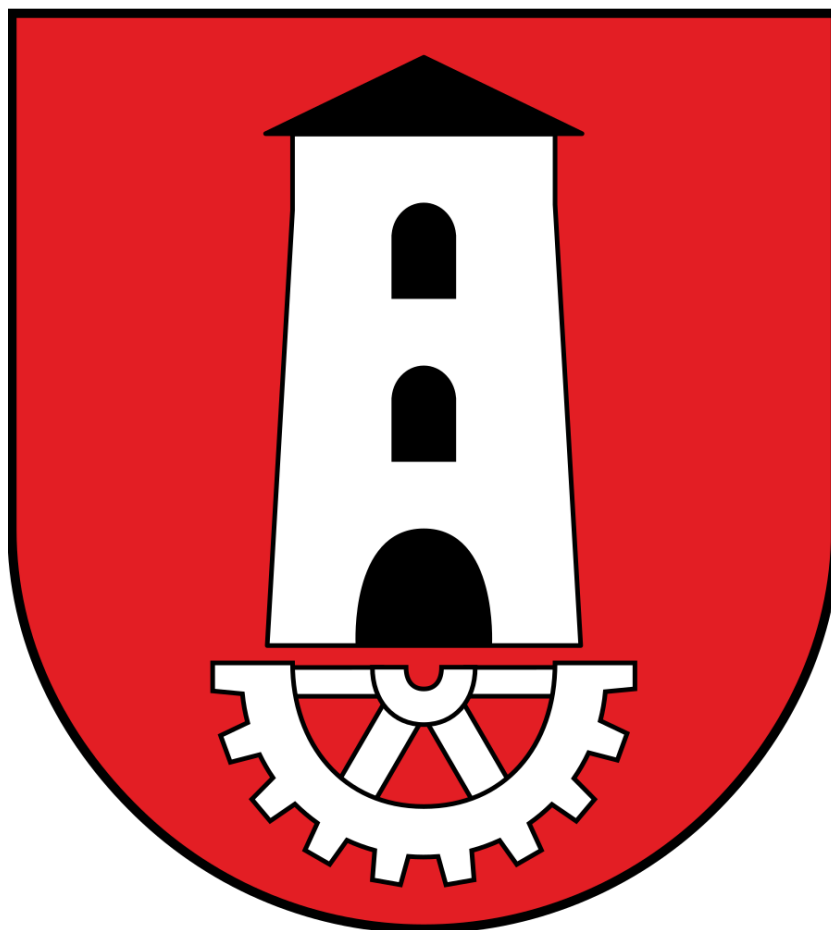
W związku z powyższym podjęcie niniejszej uchwały jest w pełni uzasadnione.





UZASADNIENIE HERALDYCZNO-HISTORYCZNE PROJEKTÓW HERBU I FLAGI GMINY PORĘBA

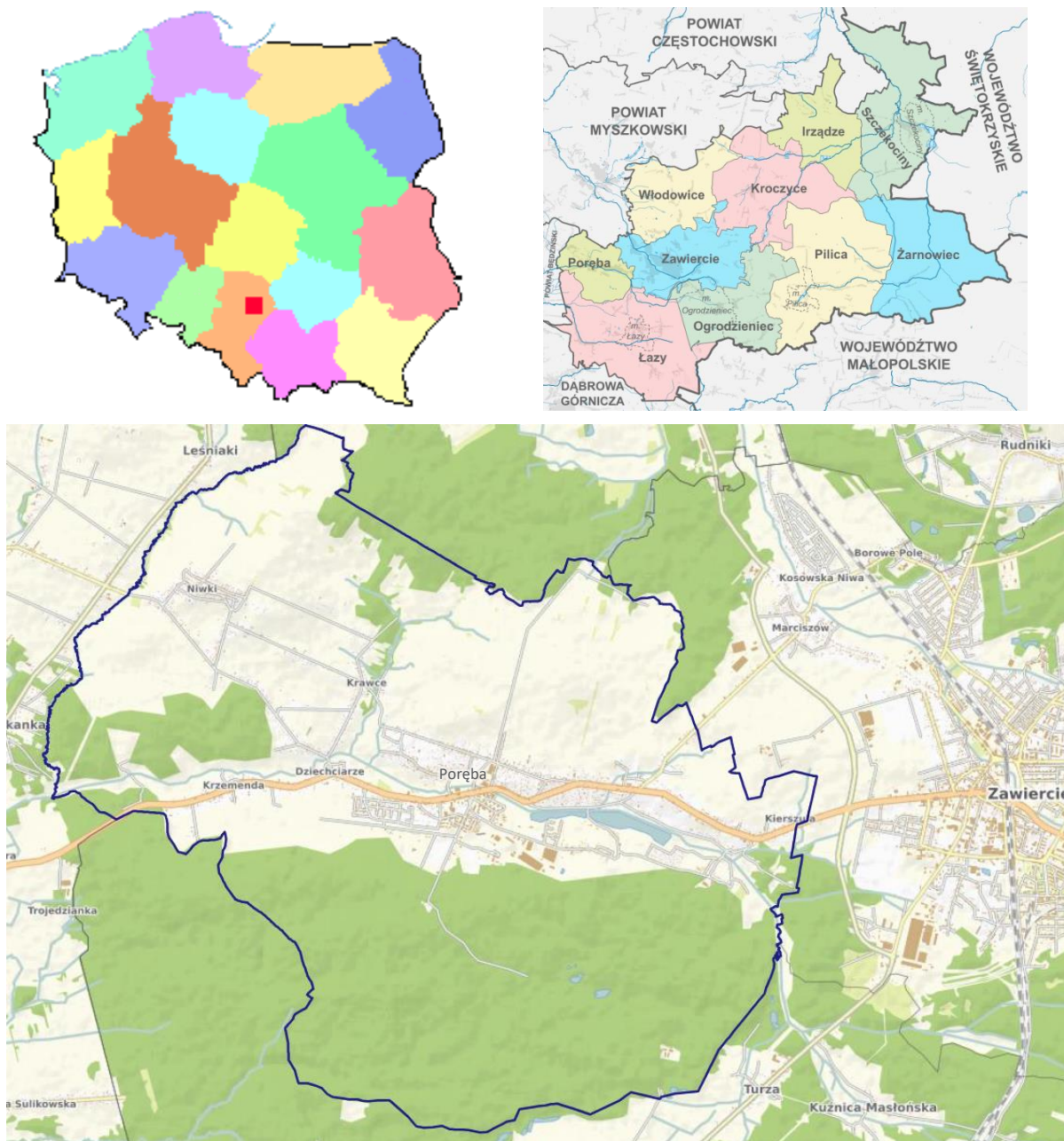
WOJEWÓDZTWO ŚLĄSKIE, POWIAT ZAWIERCIAŃSKI



Treść

Charakterystyka gminy Poręba	3
Warunki geograficzno-przyrodnicze	4
Zabytki	5
Rys historyczny Poręby.....	6
Tradycje heraldyczne Poręby	11
Herb gminy Poręba.....	13
Flaga gminy Poręba	17
Załączniki	17
Projekt herbu gminy Poręba	18
Projekt flagi gminy Poręba	19
Projekt flagi gminy Poręba – rysunek konturowy	20

Charakterystyka gminy Poręba



Rysunek 1: Położenie gminy Poręba na mapie Polski, powiatu, województwa
oraz mapa gminy Poręba¹

Gmina Poręba to gmina miejska położona w zachodniej części powiatu zawierciańskiego na północnym wschodzie województwa śląskiego. Sąsiaduje z miastem Zawiercie, gminą Łazy w powiecie zawierciańskim, miastem Myszków w powiecie myszkowskim oraz miastem i gminą Siewierz w powiecie będzińskim. Przez miasto przebiega w osi wschód – zachód droga krajowa 78 oraz linia kolejowa Tarnowskie Góry – Zawiercie.

¹ Źródło: Gmina Kołaczyce oraz Google Maps

Miasto ma powierzchnię 40,04 km², zaś według stanu na 31.12.2022 było tu 8179 mieszkańców. Poręba to młode miasto, które status ten uzyskało po raz pierwszy w 1973 roku, ale dość stara osada przemysłowa, w przeszłości wchodząca w skład ziemi krakowskiej na pograniczu ze Śląskiem i należąca do dóbr okolicznych potężnych rodów rycerskich i magnackich. Współczesne miasto powstało z połączenia kilku historycznych osad. Zasadniczą część Poręby, ciągnącą się od centrum w stronę Zawiercia, utworzyły Poręba Mrzygłodzka, Nowa Wieś oraz Kierszula. Te części miasta od 1933 roku stanowią sektory Poręba I, Poręba II i Poręba III. Natomiast poza ścisłym centrum miasta leżą jeszcze dawne osady Niwki, Dziechciarze, Krawce i Krzemienda².

Warunki geograficzno-przyrodnicze

Obszar Poręby wchodzi w skład Wyżyny Woźnicko – Wieluńskiej w obrębie makroregionu Wyżyna Śląska. Miasto ma urozmaicone ukształtowanie terenu z rzeźbą krasową, fluwialną, fluwialno-denudacyjną i antropogeniczną. Główny ciek na terenie gminy stanowi przecinająca ją w osi wschód – zachód Czarna Przemsza, po której obu stronach rozlokowana jest główna część miasta. W północnej części gminy dominuje krajobraz rolniczy. Południowa część gminy zdominowana jest przez obszary leśne, które zajmują 41% powierzchni. Na terenie gminy nie działają obecnie żadne rezerваты przyrody. Na terenie miasta znajdują się za to pomnikowe drzewa – 2 lipy drobnolistne w wieku ok. 200 lat w Krzemiendzie, dąb szypułkowy zwany „Bartek” w Porębie, datowany na ok. 320 lat, o obwodzie pnia 6,43 m oraz 2 buki na Turkowej Górze w wieku ok. 300 lat³.

² Własne ustalenia

³ Zmiana Studium Uwarunkowań i Kierunków Zagospodarowania Przestrzennego Gminy Poręba, Poręba 2013

Zabytki

Wojewódzki rejestr zabytków nieruchomych wymienia na terenie miasta tylko jeden zabytek⁴. Jest nim wieża wyciągowa, tzw. gichtowa, służąca dawniej do transportu wsadu wielkopieczowego do wytapiania rudy żelaza. Wieża stanowiła część zespołu wielkiego pieca (oprócz wieży do dzisiaj dochował się jedynie fragment muru), wybudowanego w latach 1795-97 prawdopodobnie przez Jana Christiana Messnera. Samą wieżę wybudowano z ciosów wapiennych w 1798 roku. Jest to jedyny tego rodzaju zachowany obiekt na terenie Zagłębia i jeden z dwóch w całym województwie śląskim. Zakład wielkopieczowy, po którym zachowała się do dzisiaj wieża gichtowa, przyczynił się do rozwoju Poręby jako ośrodka przemysłowego, co poskutkowało ostatecznie wyniesieniem jej do rangi miasta.



Ryc.1: Wieża gichtowa w Porębie⁵

⁴ <http://wkz.katowice.pl/uslugi/rejestr-zabytkow/spis-obiektow-wpisanych-do-rejestru-zabytkow/rejestr-zabytkow-nieruchomych-a>

⁵ Wikimedia Commons, autor Polar123, CC BY-SA 3.0 PL DEED

Rys historyczny Poręby

4 października 1373 roku dziedzic wsi Czarna Poręba, Krzywosąd z Moraw, podpisał umowę lokacyjną z zasadźcami Michałem i Mikołajem i przekazał im wójtostwo za 40 groszy praskich. Treść dokumentu wskazuje, że osada istniała tutaj już wcześniej, ale teraz lokowano ją na prawie niemieckim. Nazwa miejscowości wskazuje na osadę założoną w miejscu wyrąbanego lasu. Przymiotnik *czarna* natomiast zdaje się wskazywać na osadę smolarzy. Nowi osadnicy otrzymali zwolnienie z wszelkich obciążeń na okres szesnastu lat. Dokument wspomina lasy ciągnące się od pól uprawnych aż do rzeki Warty, gdzie sołtysi mieli prawo zakładać barcie. Sołtysi mieli także prawo zakładać młyny, karczmy, jatki mięsne oraz kuźnie. Z tytułu prowadzenia karczmy i warsztatów oddawać mieli dziedzicowi szóstą część denara. Obciążenia obejmowały też daninę 6 denarów dla biskupa krakowskiego. Po okresie wolnizny czynsz miał wynieść 10 skojców od łana frankońskiego. Mieszkańcy wsi musieli też trzy razy w roku przygotować obiad dla dziedzica lub za każdy z nich zapłacić po 12 groszy praskich. Akt lokacyjny został potwierdzony na zamku wawelskim 27 czerwca 1375 roku. W roku 1403 zadłużony Krzywosąd Morawczyk sprzedał Czarną Porębę Jadwidze z Pilczy i tym samym osada weszła w skład dóbr rodu Pileckich herbu Topór (później Leliwa) dzieląc następnie jego losy. Do dóbr tych należały też m.in. wzmiankowane po raz pierwszy w 1404 roku Niwki, dzisiaj część Poręby, a także miasta Ogrodzieniec i Mrzygłód. Ta ostatnia miejscowość lokowana została jako miasto prawdopodobnie przez Ottona Pileckiego pod koniec XIV wieku. Od tego czasu Czarna Poręba określana była jako część dóbr mrzygłódzkich. Elżbiecie Pileckiej przypisuje się założenie przed 1450 rokiem trzech kuźnic nad Czarną Przemszą – Kuźnicy Poręba – Niklaszowskiej, Kuźnicy Krzemienda i Kuźnicy Niweckiej – Wargułowskiej. Najstarsza kuźnica założona została ok. 1400 roku i nazwywano ją Przyszańską, później Wargułowską, następnie wymieniane są kuźnice Piwońska i Roździeńska. Ta ostatnia od XVII wieku określana jest jako Niwecka, od ówczesnego dzierżawcy, Marcina Niwka. Kuźnica Krzemienda powstała prawdopodobnie przed 1450 rokiem. Na początku XVII wieku nie wzmiankuje się już jej w źródłach, ale za to mowa jest o kopalni żelaza. Kuźnica w Porębie, wzmiankowana po raz pierwszy w 1470 roku, wymieniana jest jeszcze w końcu XVIII wieku. Wszystkie kuźnice nad Czarną Przemszą, zbiorczo zwane niweckimi, opisane zostały w poemacie Walentego Roździeńskiego *Officina ferraria* z 1612 roku. W 1490 roku wzmiankuje się, że *Czarna Poręba* należy do zamku w Pilczy. W roku 1529 wzmiankuje się po raz pierwszy osadę Krzemiendę,

której powstanie wiąże się zapewne z wzrostem liczby ludności w okolicy napędzanym rozwojem kuźnic. W 1564 roku osada o 5 łanach *Poremba Czarna* należała do dóbr Ciągowice (dzisiaj gmina Łazy). Był to już schyłkowy okres władzy Pileckich, a ich dobra zostały uszczuplone (odpadł m.in. Ogrodzieniec). Od Jana (lub Rafała) Pileckiego w 1570 roku dobra pilickie nabył Filip Padniewski herbu Nowina dla swojego bratanka, Wojciecha Padniewskiego, kasztelana oświęcimskiego. Jego syn, Stanisław, sprzedał dobra pileckie Jerzemu Zbaraskiemu herbu Korybut 28 lutego 1613 roku. Po jego śmierci w 1631 roku cały majątek odziedziczył Konstanty Wiśniowiecki herbu Korybut. Po jego śmierci w 1641 roku dobra odziedziczyła córka, Helena, która wyszła za mąż za Stanisława Warszyckiego herbu Abdank, kasztelana krakowskiego. Warszycki stał się posiadaczem znacznych dóbr w okolicy, w dużej mierze zebrał ponownie w jednym ręku dawne majątności Pileckich. Był właścicielem m.in. Kromołowa, Ogrodzieńca, Pilicy i Włodowic. Warszycki był postacią niejednoznaczną. Dbał o rozwój rzemiosła w swoich dobrach, zakładał też stawy. Groble jakie założył nad Czarną Przemszą zwane były Groblami Warszyckiego. Był zasłużony w wojnach ze Szwedami. Z drugiej strony miał opinię okrutnika i nienawidził heretyków oraz Żydów. Po jego śmierci w 1681 roku dobra pilickie i mrzygłodzkie odziedziczył syn Jan Kazimierz, który zmarł już w 1684 roku. Dobrami zarządzała wdowa, Domicela z domu Wierzbowska, która w 1692 roku zdecydowała się poślubić Michała Warszyckiego, stryjecznego brata swego pierwszego męża. Po jego śmierci w 1697 roku dobra formalnie odziedziczyli synowie Jerzy i Stanisław. Ten ostatni w 1704 roku był już jedynym właścicielem dóbr pilickich, ale zmarł dwa lata później. Mniej więcej w tym okresie ponownie doszło do oddzielenia dóbr ogrodzienieckich, mrzygłodzkich i pilickich. Kolejną właścicielką została córka Stanisława Warszyckiego, Emerencjanna, która w 1709 roku ożeniła się z wojewodą wileńskim Ludwikiem Pociem, zmarłym w 1730 roku. Jej drugim mężem był hrabia Montmorency. Emerencjanna sprzedała w tym samym roku Pilicę Marii z Wesslów Sobieskiej i tym samym dobra mrzygłodzkie oddzieliły się od dóbr pilickich. W XVIII wieku powstały osady Dziechciarze, Krawce i Kierszula. Po śmierci Emerencjanny z domu Warszyckiej dobra mrzygłodzkie, w skład których wchodziły miasto Mrzygłód oraz wieś m.in. Poręba, Niwki, Krzemienda i Zawiercie, otrzymał w spadku wnuk, Aleksander Maciej Borzęcki herbu Półkozic. Po jego śmierci w 1780 roku właścicielem został syn, Piotr, który wyprzedawał ojcowskie dobra. W 1787 roku w Porębie, Kierszuli, Krzemiendzie i Dziechciarzach łącznie było 687 mieszkańców, zaś w Niwkach 250 z czego 5 Żydów. W Krzemiendzie w 1790 roku był folwark, dwa młyny i dom leśnika. W 1791 roku księstwo

zbaraskie nabył Jan Christian Meissner. Prawdopodobnie nabył też dobra mrzygłodzkie, skoro w 1792 zanotowano, że potwierdził przywileje miejskie Mrzygłodowi. To prawdopodobnie on wybudował tutaj wielki piec, uruchomiony w 1797 roku, któremu towarzyszyła istniejąca do dzisiaj wieża gichtowa z 1798 roku. Tutejszy zakład był w swoim czasie największy na ziemiach polskich. W 1795 roku Poręba znalazła się w granicach zaboru pruskiego, w prowincji Nowy Śląsk. Krótco potem, dawne dobra Borzęckiego przejął Łukasz Bniński herbu Łódzia. Potwierdził on przywileje dla Mrzygłodu w 1799 roku. W latach 1807-15 Poręba należała do Księstwa Warszawskiego i powiatu siewierskiego, który początkowo należał do departamentu kaliskiego (1807-10), następnie zaś krakowskiego. W dobie zależnego od Rosji Królestwa Polskiego Poręba należała najpierw do powiatu pileckiego i województwa krakowskiego, następnie do guberni kieleckiej i radomskiej i powiatu olkuskiego. Łukasz Bniński w 1816 roku odstąpił dobra mrzygłodzkie synowi, Hilaremu, który z kolei już rok później wydzierżawił, zaś w 1822 roku sprzedał je Wojciechowi Rokossowskiemu herbu Glaubicz. Z Poręby uczynił on swoją główną rezydencję. Założył tutaj jedną z pierwszych kopalni węgla oraz rudy żelaza na terenie osady. O roli jaką zaczęła pełnić Poręba w okolicy może świadczyć fakt, że zlokalizowano tutaj siedzibę gminy Poręba Mrzygłódzka, w skład której wchodziła także m.in. Krzemienda i Zawiercie. Po śmierci Rokossowskiego w 1834 roku dobrami zarządzała wdowa Zuzanna. Jej imieniem nazwano założony (czy raczej zmodernizowany) w 1837 roku wielki piec, który w latach 1830-37 dzierżawił Marcus Kempner. Okres ten był chyba najlepszym w historii działalności tutejszego wielkiego pieca. Od 1851 roku wielki piec prowadzony był przez spółkę Anastazego Schajera i Markusa Markusfelda. Piec określony został wówczas mianem „Hajdas”. Klucz mrzygłódzki zakupił w 1854 roku Franciszek Kleniewski herbu Zagłoba. Następnie w latach 1857-65 właścicielem dóbr był Adolf Kruger, jeden z większych posiadaczy ziemskich w okolicy w połowie XIX wieku. W okresie jego rządów, w 1859 roku, uruchomiono tutaj odlewnię. Odlewano rury żelazne, elementy do młynów, cegielni oraz innych fabryk, a także na potrzeby rolnictwa. Odlewnia odlewała naczynia emaliowane i urządzenia sanitarne. Zakład miał istotny wpływ na rozwój Poręby, która rozbudowywała się. Od Kurgera miasto Mrzygłód wraz z wsiami Poręba Mrzygłódzka, Niwki, Krzemienda, Zawiercie (Wielkie i Małe), Marciszów, Łośnice i Mrzygłódka zakupili Hans Ulrich von Schaffgotsch z małżonką Joanną. Od 1867 roku Poręba wchodziła w skład nowej guberni piotrkowskiej i powiatu będzińskiego. Do gminy Poręba Mrzygłódzka włączono pozbawiony praw miejskich Mrzygłód, który stał się siedzibą gminy Poręba Mrzygłódzka. W 1874 roku miał miejsce pożar kościoła

parafialnego w Ciągowicach, które to wydarzenie stało się przyczynkiem do starań mieszkańców Poręby o własny kościół parafialny. W latach 70 XIX wieku tutejsza odlewnia była największym tego typu zakładem w Kongresówce. Z roku 1877 pochodzi spis budynków folwarku Poręba, obejmujący dom robotników z 17 rodzinami, dom ogrodnika z 2 rodzinami, dwór z 1 rodziną, dom pod ogrodem (dawna karczma) z 1 rodziną, karczmę z 2 rodzinami, dom w folwarku z 6 rodzinami, dom z gorzelnią z 5 rodzinami, dom zwany szklarnią z 6 rodzinami, koszary z 19 rodzinami, dom przy gorzelni z 4 rodzinami, dom około dworu z 2 rodzinami, „Okrągłak” z 2 rodzinami i 4 rodziny przy wielkim piecu. W roku 1874 kopalnię i zakład w Porębie, zaś w 1882 roku same dobra od Joanny Schaffgotstch nabył kolejny właściciel, Zygmunt Pringsheim. Po jego śmierci w 1895 roku kopalnię, zakład i dobra przejęli spadkobiercy. Od 1898 roku kopalnię i zakładem zarządzało towarzystwo akcyjne, którego członkami byli m.in. Gustaw Pringsheim i Ernest Pringsheim. Około 1909 roku Stanisław Witkiewicz (bratanek Witkacego), zaprojektował w Porębie budynki robotników przy ul. Akacyjowej i prawdopodobnie także dom o charakterze pałacyku, który dzisiaj pełni funkcję urzędu miejskiego. W 1902 roku, po wieloletnich staraniach wybudowano wreszcie kościół parafialny w Porębie. Nowa parafia Św. Józefa Oblubieńca z kościołem pod wezwaniem Św. Ducha erygowana została w 1908 roku. Plac pod budowę oraz nieoprocentowaną pożyczkę 10 000 rubli na 5 lat przekazali właściciele folwarku, Pringsheimowie. W czasie I wojny światowej niektórzy mężczyźni z Poręby wcieleni zostali do armii rosyjskiej. Produkcja w zakładzie została ograniczona, ponieważ okupant niemiecki zarekwirował dużą część wyposażenia. Po utworzeniu oddzielnej gminy Mrzygłód w 1915 roku przez niemieckie władze okupacyjne, siedziba władz gminy wróciła do Poręby. W 1916 roku z gminy Poręba wyłączono Zawiercie, które uzyskało prawa miejskie. W okresie międzywojennym na terenie gminy Poręba Mrzygłódzka wybudowano nowe szkoły, OSP i utwardzono drogi gminne. Gmina Poręba Mrzygłódzka należała wówczas do województwa kieleckiego i powiatu zawierciańskiego. W 1920 roku tutejsze Towarzystwo Akcyjne zyskało nowego większościowego udziałowca – Stowarzyszenie Mechaników Polskich z Ameryki. To właśnie nowy udziałowiec zapoczątkował tutaj produkcję obrabiarek, która od 1926 roku stanowiła jedyną działalność tutejszego zakładu. W roku 1933 gmina Poręba Mrzygłódzka obejmowała gromady Dziechciarze, Krawce, Krzemienda, Marciszów, Niwki, Nowe Zawiercie, Poręba Mrzygłódzka I, Poręba Mrzygłódzka II (wieś Poręba od mostu na Czarnej Przemszy po Kierszulę) i Poręba Mrzygłódzka III (Kierszula). W trakcie II wojny światowej mieszkańcy Poręby

walczyli na różnych jej frontach. Okupant hitlerowski zmienił nazwę miejscowości na *Haudorf*. Na terenie Poręby aktywne były grupy partyzanckie. Krótco po II wojnie światowej Poręba wchodziła w skład województwa kieleckiego, następnie śląskiego (1945-50) i ostatecznie katowickiego (1950-75, przemianowane na stalinogrodzkie w latach 1953-56). Po II wojnie światowej tutejszy zakład upaństwowiono. Nadal produkował on obrabiarki pod firmą Fabryka Urządzeń Mechanicznych „Poręba”. Zakład ten niestety jest w upadłości likwidacyjnej od 2015 roku, chociaż prawa do jej marki nabyła i wykorzystuje firma RAFAMET S.A. z Kuźni Raciborskiej. W 1951 roku wyłączono z gminy Poręba Mrzygłódzka gromadę Nowe Zawiercie i przyłączono ją do miasta Zawiercia. W roku 1954 zniesiono gminę Poręba Mrzygłódzka i powołano GRN Poręba I (Dziechciarze, Krzemienda, Krawce i dawna Poręba I) oraz GRN Poręba II (dawne Poręba II i Poręba III). W 1958 roku gromada Poręba I zyskała status osiedla. W 1958 roku zniesiono gromadę Poręba II i włączono ją do gromady Poręba I, jednocześnie jej nazwę zmieniając na Poręba. 1 stycznia 1973 Poręba otrzymała status miasta, ale już 27 maja 1975 stała się częścią Zawiercia. 1 października 1982 Poręba odzyskała samodzielny status miasta^{6 7 8 9 10}.

⁶ Ks. Jan Wiśniewski, *Miasteczko Mrzygłód w będzińskim. Szkic historyczny*, Mariówka Opoczyńska 1936

⁷ <http://www.jura-pilica.com/?wlascciele,19>

⁸ Jerzy Jaros, *Słownik historyczny kopalń węgla na ziemiach polskich*, Katowice 1984

⁹ Zdzisław Kluźniak, Włodzimierz Pucek *Z wież hutniczą w herbie: wybrane karty z przeszłości Poręby*, Poręba 2010

¹⁰ Włodzimierz Pucek, *Od dymarki do tokarki. Mała monografia Poręby*, Poręba 2006

Tradycje heraldyczne Poręby

Informacje na temat historycznej sfragistyki i heraldyki Poręby zebrała i opublikowała Małgorzata Kaganiec. Pierwsze pieczęcie urzędowe używane były przez gminę Poręba Mrzygłodzka w dobie zależnego od Rosji Królestwa Polskiego. Odcisk najwcześniejszej z nich znany jest z dokumentu z 1856 roku. W polu pieczęci znajdował się dwugłowy orzeł cesarski z owalną tarczą sercową z orłem polskim. Legenda otokowa brzmiała *Powiat olkuski Wójt gminy Poręba Mrzygłodzka*. Następna pieczęć, powstała zapewne po zaostreniu polityki zaborcy carskiego po stłumieniu powstania styczniowego. Znana jest z odcisku na dokumencie z 1869 roku. W polu pieczęci nadal znajdowało się godło Królestwa Polskiego, ale legendę otokową sporządzono w języku rosyjskim. Ostatnia pieczęć z okresu zaborów, znana z odcisków na dokumentach z lat 1905-1907, miała pośrodku herb guberni piotrkowskiej. Legenda nadal była w języku rosyjskim. Pierwszy pełnoprawny zindywidualizowany znak herbowy pojawił się w historii Poręby zapewne krótko po uzyskaniu praw miejskich, w 1973 lub 1974 roku. Wersja herbu Poręby z jej pierwszego okresu miejskości znana jest jedynie z publikacji *Herby naszych miast* Plewako i Wanaga z 1982 roku. Prawdopodobnie nie była to oficjalna wersja herbu, ale jego interpretacja stworzona na potrzeby publikacji (wszystkie herby były tam w ujednoliconym stylu). W herbie wyobrażona jest tutejsza wieża gichtowa w barwie jakby ceglanej z czerwonym dachem, białymi oknami i biało-czerwoną bramą, otoczona u dołu przez żółte koło zębate, którego wewnętrzna przestrzeń wypełniona została wizerunkiem jakby czarnego pagórka na zielonym tle. Po reaktywacji miasta w 1983 roku pojawiła się nowa wersja tego herbu, gdzie wieża zmieniła barwę na żółtą, koło zębate na białą, zaś czarny pagórek zastąpiła wstęga niebieska oznaczająca rzekę Czarną Przemszę. Część koła zębatego zastąpił współtworzący z nim swoisty wieniec żółty kłos (którego jednak nie ma w wersji herbu z kolejnej publikacji Plewako i Wanaga, *Herbarz miast polskich* z 1994 roku)¹¹.

Słowny opis herbu określa Art. III Statutu Miasta Poręba przyjętego Uchwałą Nr III/30/02 Rady Miasta Poręba z dnia 30 grudnia 2002 roku, zaś jego wygląd określa załącznik nr 1 do tegoż statutu. W statucie jednak stwierdza się, że budowla w herbie to piec hutniczy, podczas gdy w sposób oczywisty jest to wieża gichtowa – charakterystyczny jest zarówno jej kształt jak też forma, liczba i układ okien oraz wejścia. Wieża i koło zębate symbolizować mają

¹¹ Małgorzata Kaganiec, *Herby miast województwa śląskiego*, Katowice 2007, s. 150-151

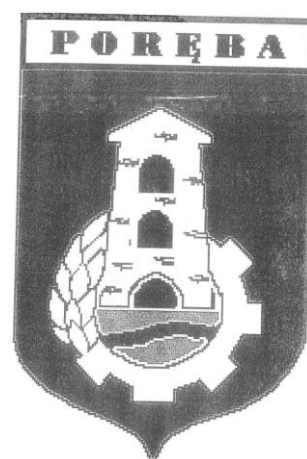
przemysł, zarys kłosa i zielona barwa – rolnictwo, niebieska wstęga zaś – Czarną Przemś¹². Co ciekawe, wygląd herbu z załącznika różni się od tego prezentowanego chociażby na stronach BIP miasta¹³ lub na budynku Urzędu Miasta. Herb z załącznika sprawia wrażenie wizerunku o słabej rozdzielczości z efektem schodkowania linii prostych, mówiąc potocznie „rozpikselowanego”. Ponadto herb w statucie zaopatrzony jest w napis POREBA u góry (jakby w głowicy). Herb używany natomiast najwyraźniej jest staranniej opracowaną elektronicznie wersją herbu ze statutu.



Ryc.2: Herb Poręby według *Herby naszych miast* Plewako i Wanaga z 1982 roku



Ryc.3: Herb Poręby według *Herbarza miast polskich* Plewako i Wanaga z 1994 roku



Ryc.4: Herb Poręby według statutu miasta Poręba z 2002 roku



Ryc.5: Herb Poręby według BIP miasta

¹² Uchwała Nr III/30/02 Rady Miasta Poręba z dnia 30 grudnia 2002 roku oraz zał. nr 1 do tejże Uchwały <https://bip.umporeba.pl/download/STATUT-MIASTA-POREBA-UCHWALA-NR-III-30-02,5312.pdf/view>

¹³ <https://bip.umporeba.pl/>

Herb gminy Poręba

Wydaje się, że herb aktualnie używany przez Porębę jest zbudowany przynajmniej częściowo według słusznych przesłanek. Jednakże w swojej obecnej postaci jest prawdopodobnie nie do obronienia przed Komisją Heraldyczną przy MSWiA. Jedynym elementem, do którego Komisja nie powinna mieć zastrzeżeń jest chyba wizerunek wieży. Wprawdzie Komisja stoi na stanowisku, że niewłaściwe jest wyobrażanie w herbach rzeczywistych obiektów (heraldyka jest bowiem sztuką symboli), to istnieją uzasadnione wyjątki od tej reguły. Wystarczy wspomnieć tutaj fronton katedry w herbie Płocka, dzwonnice bramną w herbach gmin Rutki i Huszlew, fronton kościoła w herbie gminy Baboszewo, wieżę pałacową w herbie gminy Opinogóra, czy wieżę kościoła w herbie gminy Brójce. Wieża gichtowa jest zabytkiem cennym i unikatowym i tak mocno związanym symbolicznie z Porębą, że Komisja Heraldyczna powinna ten motyw zaakceptować. Stanowi symbol lokalnego przemysłu hutniczego, który istotnie przyczynił się do wyniesienia Poręby do statusu miasta. Wreszcie, miejscowe zabytki są jednym z dopuszczalnych motywów symbolicznych, jakie Komisja Heraldyczna wskazuje w opublikowanych przez siebie wytycznych dot. projektowania nowych herbów samorządowych¹⁴.

Głównym mankamentem aktualnego herbu jest kompozycja u dołu, składająca się z jakby wieńca z części koła zębatego i kłosa zboża. Kompozycja ta przywodzi na myśl socjalistyczne godła obecne m.in. w symbolice dawnych radzieckich republik, które obrazować miały sojusz robotniczo-chłopski. Zważywszy na to, że herb powinien wskazywać na unikatowe cechy gminy, kłos zboża jest bardzo słabym wyróżnikiem, ponieważ rolnicza jest większość gmin w Polsce. Podobnie wstęga rzeczna, motyw nieco już nadużywany w polskiej heraldyce samorządowej. Cieki wodne znajdują się na terenie każdej gminy i ich umieszczenie w herbie powinno być mocno obwarowane bardzo istotnym znaczeniem historycznym dla danej jednostki. Komisja Heraldyczna wskazuje też na konieczność ograniczenia symboliki zawartej w tarczy do minimalnego zestawu elementów. W kompozycji u dołu tarczy herbu Poręby, dziwne jest także ograniczenie motywu murawy do przestrzeni objętej kołem zębatym, zabieg niespotykany w polskiej heraldyce. Występuje tutaj jakby oddzielna okrągła tarcza z murawą i rzeką, wewnątrz większej tarczy. Komisja Heraldyczna zasadniczo odrzuca takie rozwiązania.

¹⁴<https://www.gov.pl/web/mswia/zasady-tworzenia-herbow-flag-sztandarow-i-pieczeci-jednostek-samorzadu-terytorialnego-w-polsce>

Koło zębate jako symbol lokalnego przemysłu, znajduje chyba uzasadnienie, jeżeli oddzielone zostanie symbolicznie od figury wieży. Wieża mogłaby symbolizować hutnictwo czy szerzej, obróbkę metali jako tutejszą starszą gałąź przemysłu (obecną tutaj chociażby w postaci średniowiecznych kuźnic), zaś koło zębate – nowocześniejszy przemysł obrabiarkowy, dla którego przemysł hutniczy był jakby macierzystym.

Biorąc powyższe rozważania pod uwagę, piszący te słowa sądzą, że wieża gichtowa powinna pozostać głównym, jeśli nie jedynym motywem herbu Poręby. Oczywiście powinna ona zyskać właściwą stylizację. Przede wszystkim wieża jest głównie zbudowana z ciosanego kamienia wapiennego, więc powinna być raczej srebrna (biała), nie zaś złota (żółta). Zważywszy na fakt, że komunikat zawarty w herbie będą odbierać także osoby nie znające historii Poręby, powstaje pewien problem z właściwą identyfikacją wieży. Jeśli miałaby ona pozostać jedynym elementem herbu, wówczas odbiorca nie zaznajomiony z historią miasta, nie będzie wiedział, że jest to zabytek przemysłu. Mogłaby to bowiem równie dobrze być wieża mieszkalna albo obronna. W pobliżu znajdują się przecież zamki – Orle Gniazda, do których symboliki nawiązują przecież pobliskie jednostki samorządu terytorialnego, z powiatem zawierciańskim na czele. W związku z tym, aby podkreślić przemysłowy charakter wieży rozważano dwa rozwiązania:

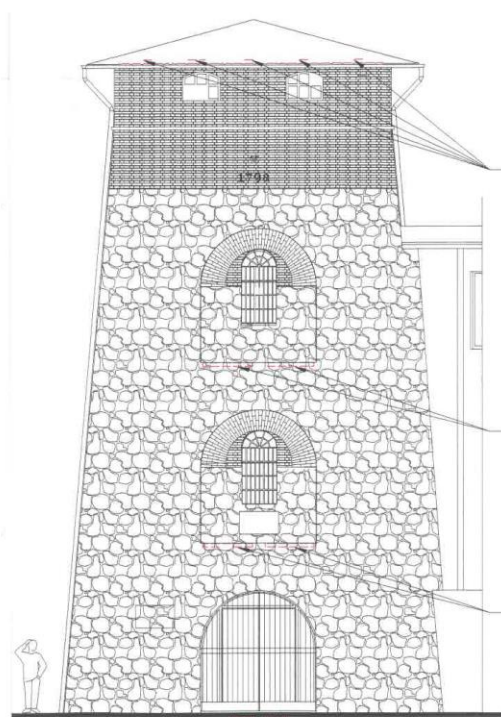
1. Umieszczenie na szczycie wieży motywu skrzyżowanych młotów (chyba hutniczych, ponieważ ewidentnie widać tu dwa młoty, a nie np. młot i żelasko, które są symbolem górnictwa). Motyw taki znajduje się na „prawdziwej wieży”. Oczywiście na potrzeby stylizacji heraldycznej, znak ten powinien być wyolbrzymiony w stosunku do oryginału. Dla zachowania czytelności motywu młotów, w wariancie tym należy chyba zrezygnować z zaznaczenia wątku kamiennego na wieży. Rozważyć można za to ukazanie wieży jako stojącej luzem (**Projekt 1**), lub też, dla zwiększenia czytelności projektu poprzez powiększenie sylwetki wieży, ukazanie jej jako wychodzącej z dołu tarczy (**Projekt 2**).



Ryc. 6: Skrzyżowane młoty widoczne nad datą 1798 na szczycie wieży gichtowej w Porębie

2. Umieszczenie pod wizerunkiem wieży połówki koła zębatego. Wieża i koło powinny raczej być rozdzielone, gdyż heraldyka polska generalnie unikała kładzenia godła na godło. W wariantcie tym rozważyć można zaznaczenie wątku kamiennego na wieży (**Projekt 3**) lub jego brak (**Projekt 4**). Układ takiego projektu będzie maksymalnie zbliżony do herbu dotąd używanego, co nie jest bez znaczenia wobec możliwego oporu lokalnej społeczności przy zmianie herbu.

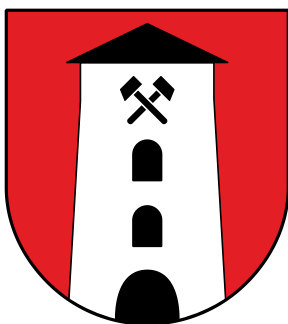
Na potrzeby projektu pozyskano dokładne rysunki wieży wykonane przy okazji jej ostatniej renowacji.



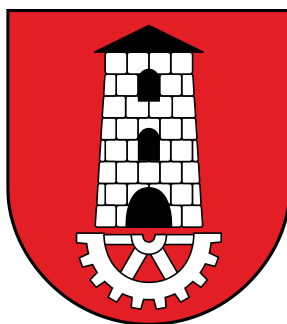
Ryc. 7: Jeden z rysunków wieży, które posłużyły do opracowania projektu



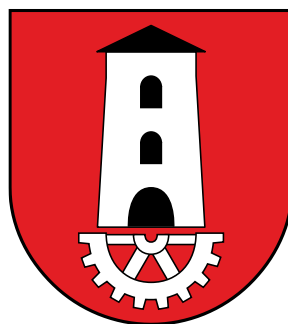
Ryc. 8: Projekt 1



Ryc. 9: Projekt 2



Ryc. 10: Projekt 3



Ryc. 11: Projekt 4

W konsultacji z przedstawicielami gminy Poręba zdecydowano się przedłożyć do zaopiniowania projekt herbu oznaczony numerem 4. Na wyborze zaważyła tutaj możliwość powiązania z taką kompozycją dodatkowej symboliki, o której pisano wcześniej. Wieża gichtowa symbolizować może tutejszy starszy przemysł związany z obróbką metali, zaś koło zębate wyrosły z niego nowocześniejszy przemysł obrabiarkowy. Obie gałęzie przemysłu przyczyniły się do rozwoju osady Poręba i jej wyniesienie do statusu miasta.

Proponuje się następujący opis herbu gminy Poręba:

W polu czerwonym wizerunek wieży gichtowej w Porębie srebrnej z dachem, wejściem i oknami czarnymi, pod którą dolna połowa koła zębatego srebrnego.

Barwy herbu stanowią nawiązanie do historycznych barw herbu ziemi krakowskiej, na terenie której leży Poręba, jak również do herbu powiatu zawierciańskiego oraz polskich barw narodowych. Ponadto, barwy zastosowane w herbie według różnych autorów mają swoje własne znaczenie symboliczne¹⁵:

SREBRO: pokora, uczciwość, niewinność, czystość, bogactwo, mądrość, nieskazitelność, radość, przyjaźń, sprawiedliwość, bezstronność, czystość, pogoda, spokój ducha, szlachectwo, prostota ducha, pilność, szczerość.

CZERŃ: pokora, skromność, bogactwo, stałość, stateczność, powaga, skrusza, rozsądek, rozwaga.

CZERWIEN: odwaga, waleczność, ogień, chwała, służba Ojczyźnie, krew, zuchwałość, męstwo, moc, naturę twórczą, wspaniałomyślność.

¹⁵ Paweł Dudziński, *Alfabet heraldyczny*, Warszawa 1997, s. 40-42

Dopuszcza się, na potrzeby poligrafii i grafiki komputerowej, wyrażanie tynktury srebrnej przez kolor biały, złotej przez kolor żółty. Jednakże wszędzie tam, gdzie jest to technicznie możliwe bez uzyskania barw wizualnie odbiegających od srebra, należy używać barwy srebrnej i złotej. W szczególności przy wyjątkowo uroczystych realizacjach herbu, np. na sztandarze (wówczas do wykonania godeł herbu należy użyć nici srebrnej i złotej), albo ozdobnych futerałów (srebrna i złota farba). Rozważyć można też użycie srebrnej i złotej farby na tabliczkach z nazwami ulic, lub tablicy z herbem na fasadzie Urzędu Miejskiego.

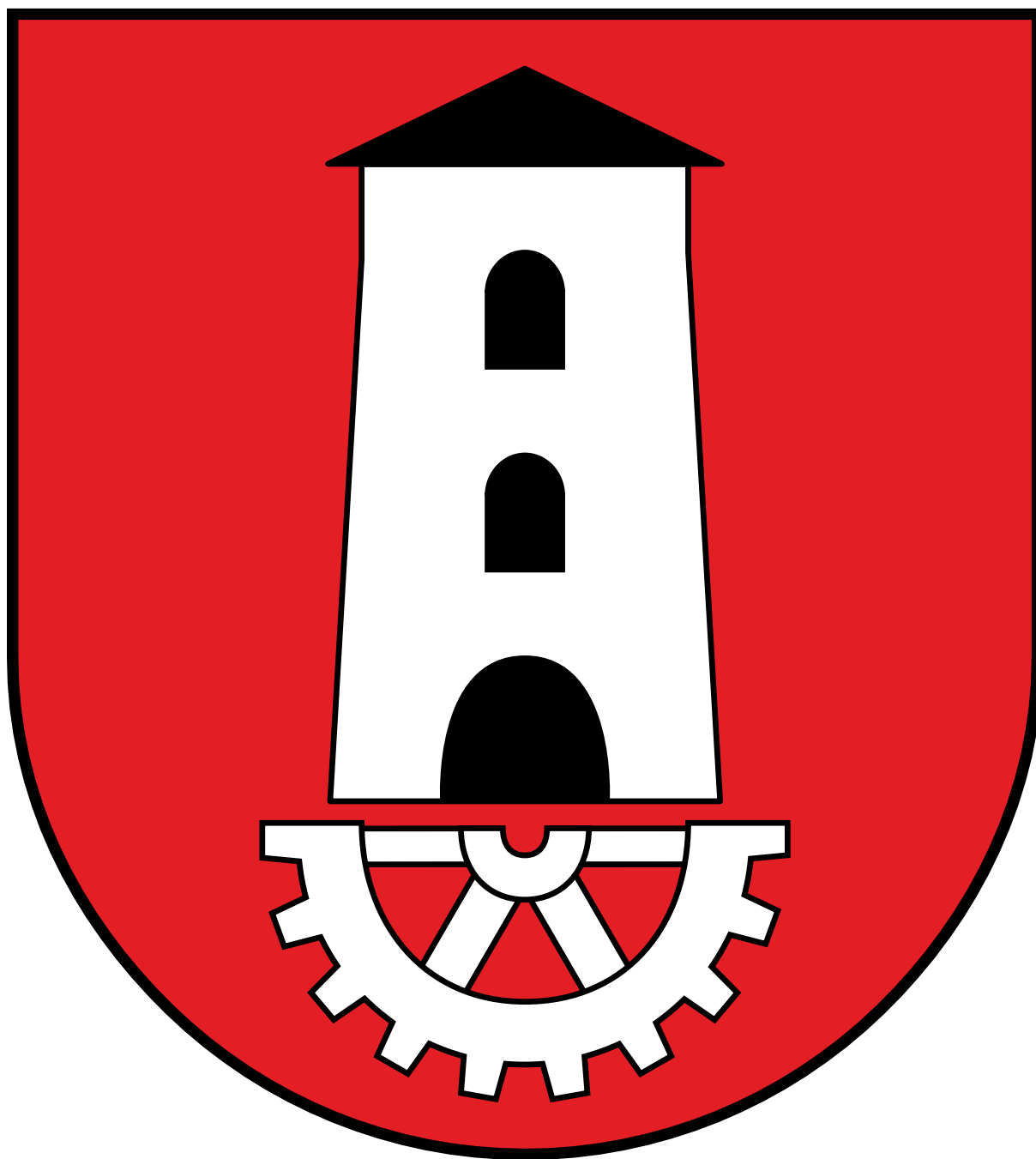
Flaga gminy Poręba

Proponuje się, aby flaga gminy Poręba była tzw. flagą heraldyczną, tj. wyobrażała płat prostokątny, o proporcjach 5:8 (szerokość do długości), czerwony, na którym centralnie umieszczono godło herbowe gminy wysokości 9/10 szerokości flagi.

Załączniki

1. Projekt herbu gminy Poręba,
2. Projekt flagi gminy Poręba,
3. Projekt flagi gminy Poręba – rysunek konturowy,

Projekt herbu gminy Poręba



PANTONE Vacat

CMYK 0, 0, 0, 0

RGB 0, 0, 0

PANTONE Black 6 C

CMYK 0, 0, 0, 100

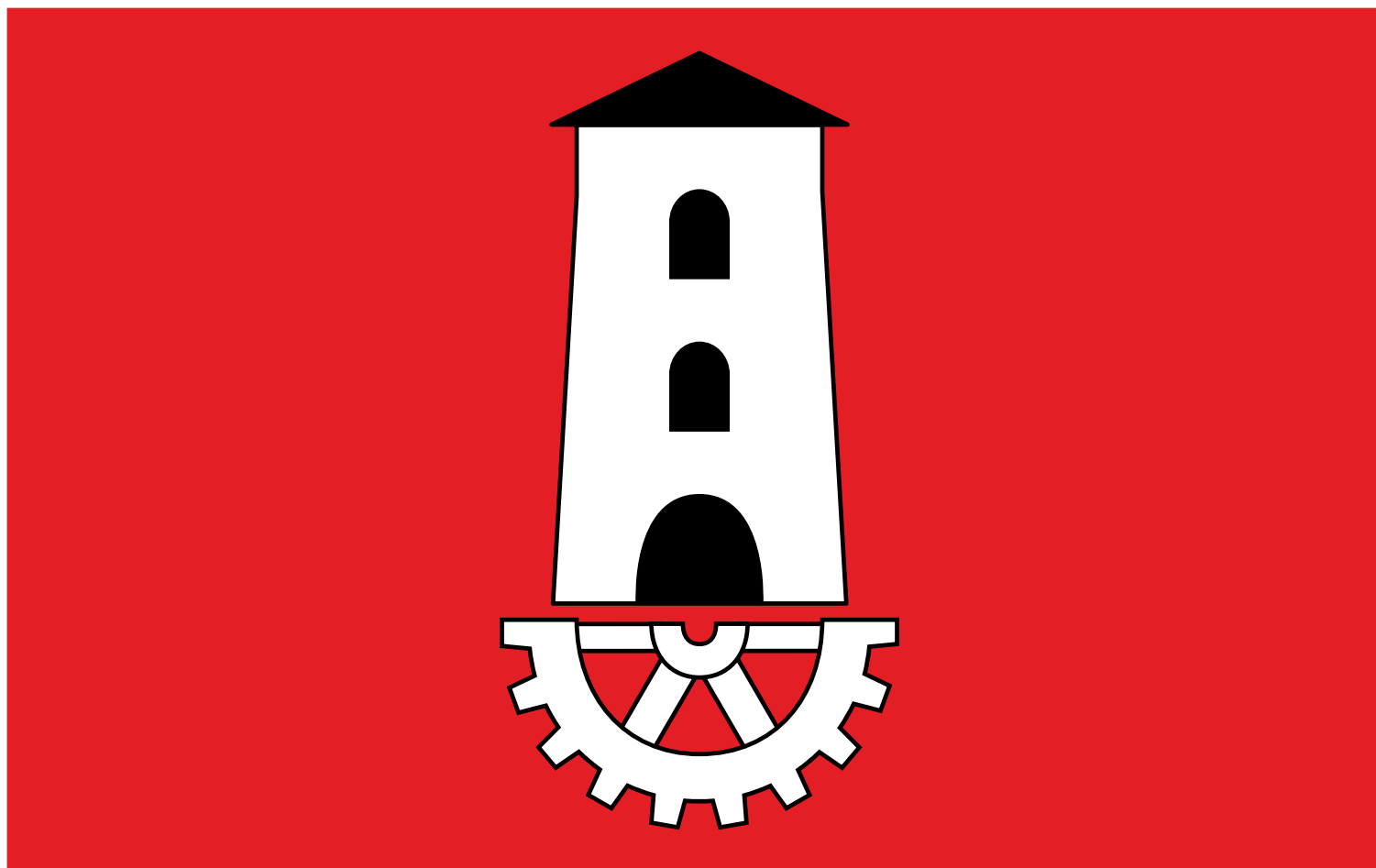
RGB 0, 0, 0

PANTONE 485 C

CMYK 0, 100, 100, 0

RGB 227, 30, 36

Projekt flagi gminy Poręba

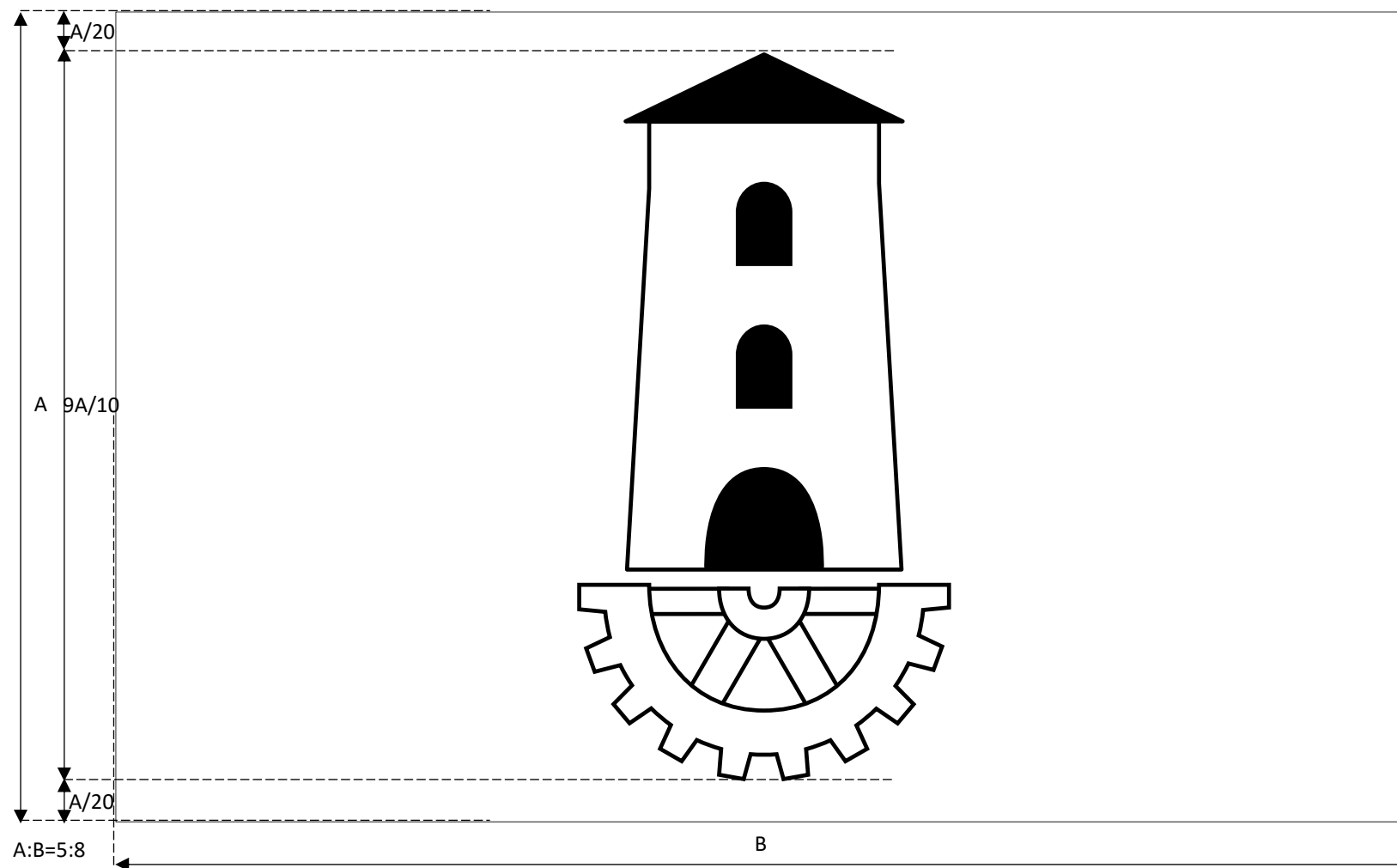


PANTONE Vacat
CMYK 0, 0, 0, 0
RGB 0, 0, 0

PANTONE Black 6 C
CMYK 0, 0, 0, 100
RGB 0, 0, 0

PANTONE 485 C
CMYK 0, 100, 100, 0
RGB 227, 30, 36

Projekt flagi gminy Poręba – rysunek konturowy



Załącznik Nr 4 do Uchwały Nr
VIII/...../24
z dnia 27 stycznia 2025r.

Poręba, dnia

.....

(imię i nazwisko)

.....

(nazwa instytucji lub firmy)

.....

(adres)

.....

(numer telefonu kontaktowego)

BURMISTRZ MIASTA PORĘBA

WNIOSEK o wyrażenie zgody na używanie herbu/ flagi

Proszę o wyrażenie zgody na używanie herbu/ flagi w celu:

.....

.....

.....

.....

.....

Uzasadnienie:

.....

.....

.....

.....

.....

.....
.....

.....

(podpis wnioskodawcy)