

**UCHWAŁA NR XXI/229/20
RADY MIASTA PORĘBA**

z dnia 26 października 2020 r.

w sprawie przystąpienia do sporządzenia miejscowego planu zagospodarowania przestrzennego dla terenów położonych w północno - wschodniej części miasta Poręba

Na podstawie art. 18 ust. 2 pkt 15 ustawy z dnia 8 marca 1990 r. o samorządzie gminnym (tekst jednolity Dz. U. z 2020r. poz. 713 z późn. zm.) oraz art. 14 ust. 1 i 4 ustawy z dnia 27 marca 2003 r. o planowaniu i zagospodarowaniu przestrzennym (tekst jednolity Dz. U. z 2020 r. poz. 293 z późn. zm.)

**Rada Miasta Poręba
uchwala, następuje:**

§ 1. Przystąpić do sporządzenia miejscowego planu zagospodarowania przestrzennego dla terenów położonych w północno - wschodniej części miasta Poręba.

§ 2. Granice obszaru objętego miejscowym planem zagospodarowania przestrzennego przedstawiono na załączniku graficznym, stanowiącym integralną część niniejszej uchwały.

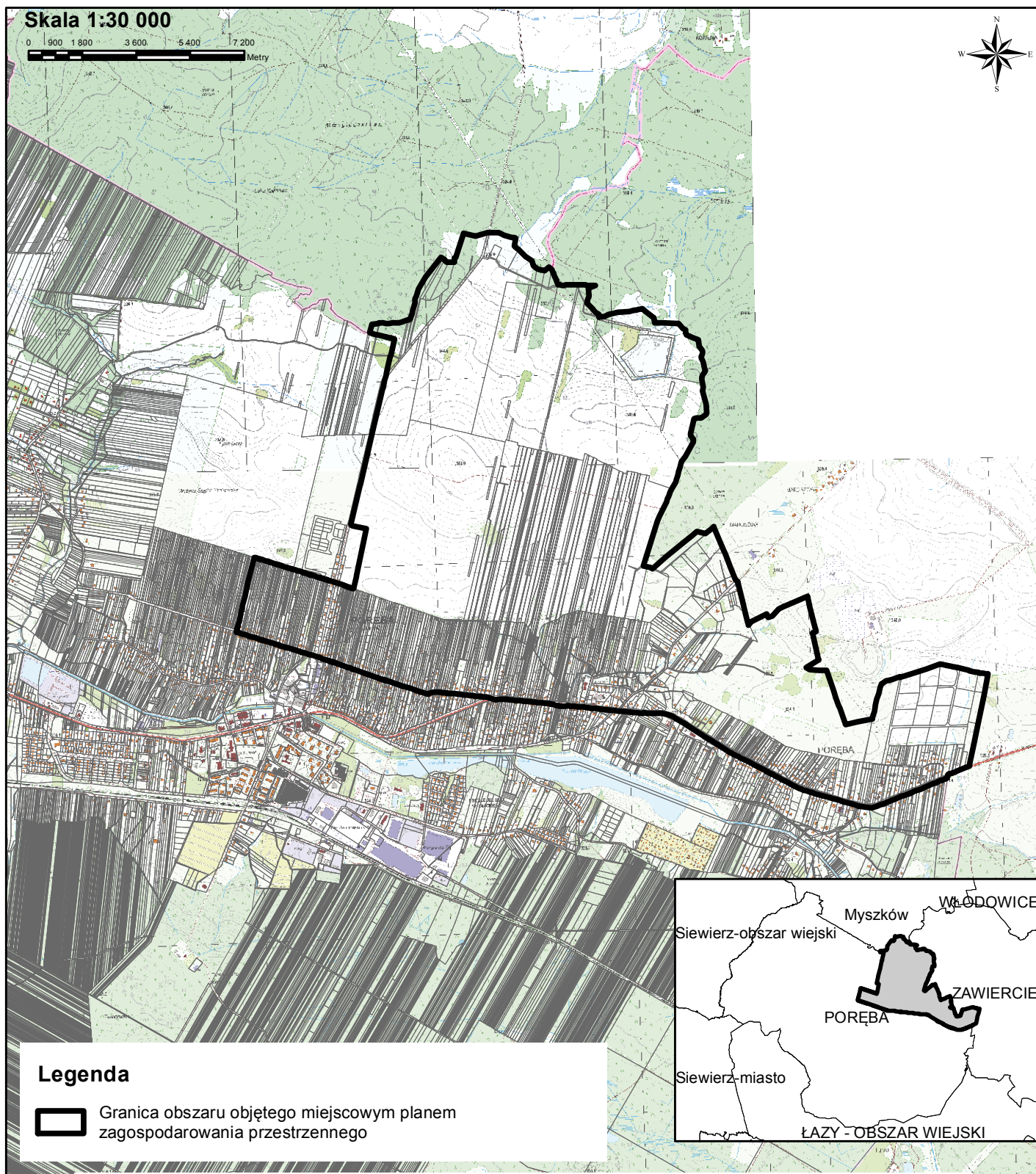
§ 3. Wykonanie uchwały powierzyć Burmistrzowi Miasta Poręba.

§ 4. Uchwała wchodzi w życie z dniem podjęcia.

Przewodnicząca Rady Miasta
Poręba

Elżbieta Kołodziej

Załącznik do uchwały Nr XXI/229/20
Rady Miasta Poręba
z dnia 26 października 2020 r.



Uzasadnienie

Zgodnie z art. 14 ust. 1 ustawy z dnia 27 marca 2003 r. o planowaniu i zagospodarowaniu przestrzennym (t.j. Dz. U. z 2020 r. poz.293 z późn. zm), w celu ustalenia przeznaczenia terenów, w tym dla inwestycji celu publicznego oraz określenia sposobów ich zagospodarowania i zabudowy, Rada Miasta Poręba podejmuje uchwałę o przystąpieniu do sporządzenia miejscowego planu zagospodarowania przestrzennego.

Sporządzenie planu miejscowego dla północno - wschodniej części obszaru miasta Poręba będzie związane z przeprowadzeniem procedury planistycznej określonej art. 15 ust. 2 i 3 ustawy o planowaniu i zagospodarowaniu przestrzennym.

Po podjęciu przez Radę Miasta uchwały o przystąpieniu do sporządzania planu miejscowego, Burmistrz Miasta podejmuje kolejno czynności określone w art. 17 w/w ustawy. Plan miejscowy uchwała Rada Miejska po stwierdzeniu, że nie narusza on ustaleń Studium, rozstrzygając jednocześnie o sposobie rozpatrzenia uwag do projektu planu oraz sposobie realizacji, zapisanych w planie, inwestycji z zakresu infrastruktury technicznej, które należą do zadań własnych gminy, oraz zasadach ich finansowania, zgodnie z przepisami o finansach publicznych. Część tekstowa planu stanowi treść uchwały, część graficzna oraz wymagane rozstrzygnięcia stanowią załączniki do uchwały. Burmistrz przedstawia Wojewodzie uchwałę wraz z załącznikami oraz dokumentacją prac planistycznych w celu oceny ich zgodności z przepisami prawa. Uchwała Rady Miasta Poręba w sprawie uchwalenia planu miejscowego obowiązuje od dnia wejścia w życie w niej określonego, jednak nie wcześniej niż po upływie 14 dni od dnia ogłoszenia w dzienniku urzędowym województwa.

Zgodnie z art. 14 ust. 5 ustawy o planowaniu i zagospodarowaniu przestrzennym, przed podjęciem uchwały, w sprawie przystąpienia do planu miejscowego Burmistrz Miasta wykonuje analizy dotyczące zasadności przystąpienia do sporządzenia planu i stopnia zgodności przewidywanych rozwiązań z ustaleniami Studium, przygotowuje materiały geodezyjne do opracowania planu oraz ustala niezbędny zakres prac planistycznych.

Niniejsza Uchwała rozpocznie tryb formalno – prawny sporządzenia planu stosownie do zapisów ustawy o planowaniu i zagospodarowaniu przestrzennym. Projekt planu powinien zawierać problematykę określoną w art. 15 ust. 2 i 3 ustawy o planowaniu i zagospodarowaniu przestrzennym i sporządzony zostać z uwzględnieniem stosownych standardów przy zapisywaniu ustaleń projektów tekstu planu i rysunku, wprowadzonych rozporządzeniem Ministra Infrastruktury z dnia 26 sierpnia 2003 r. w sprawie wymaganego zakresu projektu miejscowego planu zagospodarowania przestrzennego (Dz.U. z 2003 r. Nr 164, poz. 1587). Projekt rysunku sporządzony zostanie na kopii mapy, o której mowa w art. 16 ust. 1 wskazanej ustawy. Materiały geodezyjne niezbędne do opracowania planu miejscowego, wymagane ustawowo będą pozyskane ze Starostwa Powiatowego w Zawierciu.

Analiza dotycząca zasadności przystąpienia do sporządzenia miejscowego planu zagospodarowania przestrzennego.

Teren objęty niniejszą uchwałą intencyjną, obejmuje północno - wschodnią część miasta Poręba. Analiza stanu zagospodarowania przestrzennego pokazała, że konieczne jest sporządzenie planu miejscowego dla tego obszaru. Regulowanie zabudowy odbywa się za pomocą wydawanych decyzji o warunkach zabudowy. Dokonując analizy dotyczącej zasadności przystąpienia do sporządzenia planu miejscowego i stopnia zgodności przewidywanych rozwiązań z ustaleniami Studium stwierdzono, że ustalenia nowego planu miejscowego nie będą stały w sprzeczności z ustaleniami będącej w trakcie opracowania nowej edycji Studium uwarunkowań i kierunków zagospodarowania przestrzennego na obszarze całej Gminy. Mając na uwadze uwarunkowania lokalne oraz przyjmując ład przestrzenny i zasadę zrównoważonego rozwoju za podstawę w kształtowaniu zasad zagospodarowania przestrzennego na terenie Gminy, uznaje się za zasadne przystąpienie do sporządzenia planu miejscowego dla tej części gminy. Wnioskowane opracowanie planu miejscowego wpłynie pozytywnie na rozwój społeczno - gospodarczy gminy i przyczyni się do polepszenia warunków ekonomicznych poprzez stworzenie nowych miejsc pracy dla mieszkańców. Biorąc powyższe pod uwagę stwierdza się, że przystąpienie do sporządzenia miejscowego planu zagospodarowania przestrzennego jest zasadne.

Zakres plac planistycznych.

Ustalono niezbędny zakres plac planistycznych określony w następujący sposób:

1. Ogłoszenie w miejscowej prasie oraz przez obwieszczenie, a także w sposób zwyczajowo przyjęty o podjęciu uchwały o przystąpieniu do sporządzenia planu, określając formę, miejsce i termin składania wniosków do planu, nie krótszy niż 21 dni od dnia ogłoszenia.

2. Zawiadomienie na piśmie o podjęciu uchwały o przystąpieniu do sporządzenia planu instytucje i organy właściwe do uzgadniania i opiniowania planu.

3. Rozpatrzenie wniosków o których mowa w punkcie 1, w terminie nie dłuższym niż 21 dni od dnia upływu terminu ich składania.

4. Sporządzenie projektu planu miejscowego wraz z prognozą oddziaływania na środowisko, uwzględniając złożone wnioski oraz ustalenia Studium uwarunkowań i kierunków zagospodarowania przestrzennego gminy.

5. Sporządzenie prognozy skutków finansowych uchwalenia planu miejscowego z uwzględnieniem art. 36 ustawy o planowaniu i zagospodarowaniu przestrzennym.

6. Opiniowanie i uzgodnienia projektu planu.

7. Wprowadzenie zmian wynikających z uzyskanych opinii i dokonanych uzgodnień.

8. Ogłoszenie, w sposób określony w punkcie 1, o wyłożeniu projektu planu do publicznego wglądu na co najmniej 7 dni przed dniem wyłożenia. Wyłożenie projektu planu wraz z prognozą oddziaływania na środowisko do publicznego wglądu na okres co najmniej 21 dni oraz zorganizowanie w tym czasie dyskusji publicznej nad przyjętymi w projekcie planu rozwiązaniami.

9. Wyznaczenie w ogłoszeniu, o którym mowa w pkt 9 terminu, w którym osoby fizyczne i prawne oraz jednostki organizacyjne nie posiadające osobowości prawnej mogą wносить uwagi dotyczące projektu planu, w terminie nie krótszym niż 14 dni od dnia zakończenia okresu wyłożenia planu.

10. Rozpatrzenie uwag, o których mowa w pkt 10, w terminie nie dłuższym niż 21 dni od dnia upływu terminu ich składania.

11. W przypadku złożenia uwag do projektu miejscowego planu, wprowadzenie zmian wynikających z rozpatrzenia uwag, o których mowa w pkt 10, a następnie w niezbędnym zakresie ponowienie uzgodnień.

12. Przedstawienie Radzie Miasta Poręba projektu planu miejscowego wraz z listą nieuwzględnionych uwag, o których mowa w pkt 10.

Wnioski końcowe.

1. Przewidywane rozwiązania i przeznaczenie terenów w granicach obszaru objętego planem, zgodnie z załącznikiem graficznym do projektu uchwały w sprawie przystąpienia do sporządzenia miejscowego planu zagospodarowania przestrzennego dla terenów położonych w północno - wschodniej części miasta Poręba będzie kontynuacją polityki przestrzennej miasta określonej w nowej edycji Studium.

2. Stosownie do art. 14 ust. 4 ustawy o planowaniu i zagospodarowaniu przestrzennym zwracam się do Rady Miasta z prośbą o podjęcie uchwały w sprawie przystąpienia do sporządzenia przedmiotowego miejscowego planu zagospodarowania przestrzennego.